

Ålands Fountainhouse förening r.f.
Verksamhetsberättelse 2025

för



**KLUBBHUSET
PELAREN**



Klubbhuset Pelaren, våning 1 på Strandgatan 7 i Mariehamn.



Innehåll

1	Klubbhuschefen har ordet.....	3
2	Om klubbhusets verksamhet.....	4
2.1	Vision och mission	4
2.2	Verksamhetens uppbyggnad.....	5
2.3	Medlemmar.....	7
2.4	Personal, praktikanter och styrelse	8
2.5	Implementering av verksamhetsplanen 2025	10
2.6	Hållbarhetsarbetet 2025	12
3	Verksamhetens arbetsområden	13
3.1	Kök & administration	13
3.2	Kontor.....	14
3.3	Arbete och studier.....	15
3.4	Friskvård och sociala aktiviteter.....	16
4	Ekonomi och administration.....	19
4.1	Ordinarie finansiering för 2025	19
4.2	Kompletterande finansiering för 2025.....	20
4.3	Reflektioner kring 2025 års bokslut	21
4.4	Medlemsenkät 2025.....	22
5	Kurser, utbildningar och konferenser	25
6	Utåtriktat arbete	27
7	Bilagor	32

1 Klubbhuschefen har ordet

Åren börjar flyta in i varandra när det är dags att blicka tillbaka på vad som gjorts och vilka teman och samarbetspartners vi haft att göra med under det gångna året. Frågan är om det är ett tecken på att klubbhuschefens begynnande ålderdom börjar göra sig påmind genom ett sviktande minne, eller om vi helt enkelt har så mycket på gång varje år att det blir svårare för minnet att hänga med. Jag hoppas att denna verksamhetsberättelse kan få er som läser den att känna att det senare svaret är mer sannolikt än det första.

Våra utåtriktade evenemang Ångestloppet och Ålands Mentalhälsovecka var återigen mycket lyckade, med flertalet samarbetspartners och många deltagare i vardera. Vi ordnade också ett hejdundrande 15-årsjubileum för vår verksamhet med kaffe och tårta, konstutställning, rullande bildspel och tal i samband med Ångestloppets öppna hus.

Statistikmässigt blev det inte det starkaste året, men i siffrorna kan man ändå utläsa en positiv trend. Vi må ha haft något färre aktiva medlemmar än tidigare år, vilket delvis kan förklaras av att antalet reach out-insatser minskat markant jämfört med tidigare. Samtidigt kan man se att vi haft ett högre medeldeltagande per dag samt fler besöksdagar under året. Detta kan tolkas som att de aktiva medlemmarna velat besöka huset och delta i verksamheten oftare. Vi ska jobba för att denna utveckling kan fortsätta under 2026, samtidigt som årets statistik ska fungera som stöd för framtida utvecklingsåtgärder.

Vi fick också möjlighet till större kunskap och fler erfarenheter av hur andra europeiska länder arbetar med att få fler människor ut i arbetslivet och vilka utmaningar som kan uppstå. Detta skedde genom vårt deltagande i Erasmus+-projektet *Empowering Futures*. Under året påbörjade vi även individuella målsättningsdiskussioner, vilket gett medlemmarna utrymme att formulera egna mål utifrån sina individuella behov och önskemål.

Avslutningsvis vill jag rikta ett varmt tack till alla medlemmar, medarbetare, samarbetspartners och finansiärer som gjort verksamhetsåret möjligt. Det är genom ert engagemang, er tid och er vilja att bidra som verksamheten fortsätter att utvecklas och vara en viktig plats och gemenskap för många.



Linus Åkerholm

2 Om klubbhusets verksamhet

Klubbhuset Pelaren bedriver verksamhet för myndiga personer som har eller har haft psykisk ohälsa på Åland enligt den evidensbaserade klubbhusmodellen *Clubhouse model of Psychosocial rehabilitation*. Klubbhuset Pelaren har arbetat för psykisk hälsa och bedrivit sin verksamhet på Åland sedan 2010.

Clubhouse International är takorganisation för över 370 klubbhus i över 32 olika länder som åtar sig att följa klubbhusmodellen med dess 37 riktlinjer. Riktlinjerna är för att säkerställa att man erbjuder samma rehabiliteringsmetod och rättigheter för dess medlemmar oberoende vilket klubbhus man är aktiv i runtom i världen. Internationellt kallas själva verksamheterna för *Clubhouse*. I Sverige och Norge använder man dock benämningen *Fontänhus* respektive *Fontenehus* utifrån det första klubbhusets namn, Fountain House som var lokaliserat i New York på 1940-talet. Det fick det namnet eftersom det fanns en fontän på bakgården.



Clubhouse International

Creating Community: Changing the World of Mental Health

I klubbhuset är man varken patient eller klient utan medlem. Anställda och medlemmar driver verksamheten tillsammans sida vid sida. Grundtanken är att ta tillvara och utveckla människors styrkor och förmågor genom arbete och gemenskap. Medlemmarna deltar frivilligt i verksamheten och bidrar efter förmåga för att bryta isolering, strukturera sin dag, arbeta med meningsfulla uppgifter, ingå i en stöttande gemenskap och stärka sin självkänsla.

2.1 Vision och mission

Vår vision är att alla människor som har eller har haft psykisk ohälsa skall få möjlighet att uppnå sin fulla potential och respekteras som medarbetare, grannar och vänner.

Vår mission är att människor som varit i kontakt med psykiatrin, eller annars är drabbade av psykisk ohälsa, och på grund av det hamnat i någon form av utanförskap skall bli en del

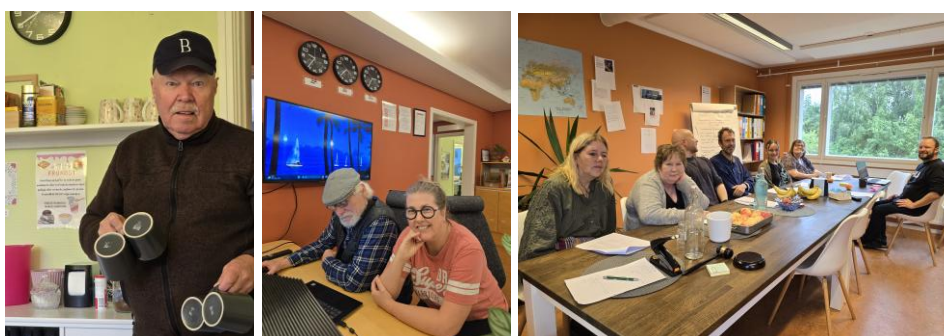
av ett sammanhang där man är viktig, önskad och behövd.

Klubbhuset Pelaren skall verka för medlemmars sysselsättning, i eller utanför verksamheten, samt arbeta för en ändrad samhällssyn på människor med psykiska funktionshinder. Verksamhetens ambition är att människor med psykisk ohälsa ska kunna rehabiliteras såväl socialt som tillbaka till arbete eller studier, eller till något annat för dem själva godtagbart sammanhang.

2.2 Verksamhetens uppbyggnad

För att på ett begripligt sätt beskriva Klubbhuset Pelarens verksamhet, utifrån de 37 riktlinjer som vi arbetar efter, sammanfattar vi den i fyra huvudområden: den arbetsinriktade dagen, friskvårds- och sociala aktiviteter, individuellt stöd samt stöd i arbete och studier.

Den arbetsinriktade dagen erbjuder ett varierat utbud av arbetsuppgifter och är fördelade på arbetsområden som omfattar främst kök, administration och kontor. Medlemmar deltar aktivt i husets drift, till exempel genom att laga lunch, sköta tvättning och städning, bemanna receptionen, hantera post och email, betala räkningar, uppdatera hemsidan och sociala medier, bokföringsarbete eller ta emot studiebesök. Vi har även en enklare verkstad som kan användas till olika reparationer, projekt och enklare cykelservice. På våren och sommaren ser vi till att hålla i gång våra odlingslådor.



Friskvårds- och sociala aktiviteter hjälper till att stöda våra medlemmar till en aktiv och hälsosam livsstil, som är en viktig del i rehabiliteringen. Vi stöder bland annat genom att köksteamet lagar och erbjuder varje dag en hälsosam lunch från grunden till ett så lågt självkostnadspris som möjligt. Klubbhuset ordnar även regelbundna och varierande friskvårdsaktiviteter under veckans gång. Som medlem på Pelaren har man även som förmån att simma och gå till gym en gång i veckan kostnadsfritt eller delta som medlem i ABF-Ålands aktivitetsutbud. Detta tack vare de donationer vi fick från Steel FM-hjälpen.

Vi garanterar gemenskapen för alla, även för de som går vidare till arbete, studier eller annan meningsfull sysselsättning. Detta genom att vi tillsammans planerar och genomför regelbundna sociala aktiviteter på onsdag kvällar och på dagtid sista söndagen i månaden. Vi har även öppet under de stora högtiderna där vi firar dessa tillsammans på de aktuella dagarna. Vi har även tagit ett principbeslut om att inte ha stängt mer än två dagar i rad vid långhelger. Detta för att motverka risker som kan uppstå vid en längre tids isolering.

Vi erbjuder *individuellt stöd* som kan omfatta bland annat medlemmars rättigheter, myndighetsärenden och boendefrågor. Men även om att föra medlemmarnas talan, främja en hälsosam livsstil samt hjälp med att få tillgång till medicinska, psykiatriska, farmakologiska och missbruksrelaterade tjänster av kvalitet i samhället. Vi erbjuder även stöd att sätta upp individuella mål och skapar tillsammans med medlemmen en plan till att nå dessa.

Reach Out är ett av de sätt vi jobbar med att förebygga ensamhet och isolering i vår gemenskap. Det innebär att vi upprätthåller en lista på de medlemmar som vill att vi ska höra av oss efter en viss tids frånvaro. Ett stöttande samtal eller meddelande med budskapet ”Vi saknar dig hos oss” kan göra stor skillnad för individens mående och vilja till deltagande.

Stöd i arbete och studier erbjuds genom att vi stöder till att förbereda inför eller stötta medan man är i arbete, studier eller annan meningsfull sysselsättning i samhället.

Klubbhusmodellen har ett eget upplägg för stöd i arbete som kallas för Övergångsarbete. Klubbhuset samarbetar med en arbetsplats där en tidsbunden deltidstjänst på sex till nio månader utlyses i klubbhuset och medlemmar får söka det. Den som väljs till jobbet får sedan inskolning, regelbunden uppföljning och även uppbackning vid sjukdom av den

ansvariga handledaren från klubbhuset. Vi erbjuder också stöd till de som har självständigt arbete om det önskas av medlemmen och enligt medlemmens behov.

Stöd till och i studier erbjuds även där vi har ett bokningsbart utrymme i våra lokaler som kan användas till det ändamålet. Även detta stöd sker på basen av medlemmens behov och önskan.

Om kompetensen eller kapaciteten saknas i huset gällande stöd i arbete och studier stöder vi medlemmen till lokala samhällsaktörer som erbjuder dessa tjänster samtidigt som vi jobbar för att utveckla dessa områden i klubbhuset.



Bild tagen från när vi fick studiebesök av Studieenheten från Lunds fontänhus under oktober 2025.

2.3 Medlemmar

Under 2025 välkomnade vi fem nya medlemmar och hade 110 medlemmar inskrivna i vårt medlemsregister. Av dessa deltog 73 olika medlemmar under årets verksamhet och statistiken registrerade 3 424 besöksdagar under året. En besöksdag innebär att varje medlem räknas endast en gång per dag. Medelåldern bland deltagarna var 49 år.

Vi landade på ett årsgenomsnitt med 13 deltagare per dag, där det sista kvartalet stack ut med ett medeltal på hela 16 medlemmar per dag. Vilket tyder på ett växande engagemang och en verksamhet som gör skillnad för allt fler.

<u>Medlemsstatistik</u>	<u>2023</u>	<u>2024</u>	<u>2025</u>
Antalet nya medlemmar	7	4	5
Antalet intresserade som inte blev medlem	4	1	3
Antalet aktiva medlemmar	80	74	73
Medeltalet deltagande medlemmar/dag	12	12	13
Medeltalet medlemsdeltagande (h/dag)	2,44	2,82	2,74
Besöksdagar (medlemsdeltagande/dag)	3 097	3 087	3 424
Medelålder medlemmar	49	49	49

2.4 Personal, praktikanter och styrelse

Ålands Fountainhouse förening r.f. har fyra ordinarie anställda i verksamheten Klubbhuset Pelaren. Anställningarna består av en klubbhuschef och tre handledare:

Klubbhuschef - Linus Åkerholm, anställd 1.2.2021.

Handledare

Christer Talsi, anställd 5.9.2022.

Linda Strandenholm, anställd 19.9.2022.

Emilia Liesmäki, anställd 1.11.2023, avslutade sin anställning 9.5.2025.

Mona Lindroth, anställdes 6.10.2025.

Vikarier

Julia Hedborg, Rafaela Sjöström, Viveka Lindström, Eva Söderström och Joanna Isaksson har ställt upp och vikarierat vid behov under årets gång.

Praktikanter

I mars hade vi två vuxenstuderanden på närvårdarsutbildningen som gjorde en del av sin Lärande i arbete (LIA) praktik hos oss. Från mars-maj hade vi även en socionomstuderande (YH) hos oss. Efter det satte vi tillfällig paus på att ta emot praktikanter och studeranden eftersom verksamheten behövde fokusera på att rekrytera och skola in en ny ordinarie handledare under hösten och vintern.

Styrelsen

Ålands Fountainhouse förening r.f. driver verksamheten Klubbhuset Pelaren. Föreningen är oberoende och har en styrelse som ansvarar över det övergripande ansvaret, ekonomisk uppföljning och personalfrågor. Styrelsen deltar även i utvecklingsarbetet för Klubbhuset Pelaren. Styrelsemedlemmarna arbetar på frivillig basis och får inget arvode. På styrelsemöten tas aktuella administrativa ärenden som berör föreningen och verksamheten upp. Beslut gällande den dagliga verksamheten fattas av klubbhuschefen tillsammans med medlemmarna och handledarna på de gemensamma klubbhusmöten som hålls en gång i veckan.



Bild tagen från Emilias sista dag som handledare, då hon avtackades med en traditionell 360 grader.

Styrelsens mandatperiod är två år och sammanträder vanligtvis en gång i månaden med paus i juli månad. Under 2025 hölls 9 styrelsemöten. Vi har utöver det haft ett årsmöte där vår dåvarande ordförande Pernilla Söderlund och styrelsemedlemmarna Maria Sundholm-Mattsson, Lotta Eriksson och Simon Påvals beviljades avgång. Under årsmötet valdes Joanna Isaksson in som ny ordförande och Charlotta Eur, Viktoria Olsson, Daniel Löfström, Anne-Marie Grönqvist och Marcus Quarnström som nya styrelsemedlemmar. På det konstituerande mötet fick Cita Nylund fortsatt förtroende som vice ordförande och Marcus Quarnström och Stefan Äng som nya suppleanter. Styrelsens stående sekreterare är klubbhuschefen.

Ordförande: Joanna Isaksson

Viceordförande: Cita Nylund

Styrelsemedlemmar: Harriet Storsved, Lotta Nordberg, Daniel Löfström, Viktoria Olsson (beviljades befrielse 27.1.2026), Viola Willman, Annika Helantie, Anne-Marie Grönqvist och Charlotta Eur.

Styrelsens suppleanter: Stefan Äng, Håkan Mansnerus, Marcus Quarnström och Ulrica von Kraemer.



2.5 Implementering av verksamhetsplanen 2025

Satta mål 2025

Genomfört 2025:

<p>Medlemmar/ Relationer</p>	<p>Riktlinje # 1–11</p> <p>3. Medlemmarna väljer själva hur de använder klubbhuset och vilka anställda de arbetar med. Det finns inga överenskommelser, avtal, scheman eller regler som är avsedda att tvinga medlemmarna att delta.</p> <p>5. Medlemmar kan själva välja att delta i skrivandet av alla dokument som återspeglar deras deltagande i klubbhuset...</p> <p>7. Klubbhuset tillhandahåller en effektiv uppsökande verksamhet till medlemmar som inte deltar, blir isolerade i samhället eller inlagda på sjukhus.</p>	<ul style="list-style-type: none"> ➤ Mål antalet medlemsnummer 170 st, delaktighet 80 % aktiva och 3,0 h deltagande i medeltal/medlem/dag. ➤ Att aktiva medlemmar ska skapa en individuell målsättningsplan för sin rehabilitering som uppdateras senast var sjätte månad. ➤ Ordna forum för diskussion om relationsbyggande policys i huset och implementeringen av klubbhusmodellen. ➤ Fortsätta samla in statistik gällande reach out arbetet. 	<ul style="list-style-type: none"> ➤ 165 medlemsnummer ➤ 66,4 % deltagande av våra inskrivna medlemmar, dvs 73 deltagit av 110 st. ➤ 2,74 h deltagande i medeltal/medlem/dag ➤ Strukturen för att hålla och följa upp målsättningsplaner är skapad där tio aktiva medlemmar skapade och följt sin individuella målsättningsplan. ➤ Vi har fortsatt samlat ihop statistik gällande vår reach out-system. ➤ Skapat email-lista för att skicka ut vårt digitala veckovisa nyhetsbrev.
<p>Utrymme</p>	<p>Riktlinje # 12–14</p> <p>13. "... Klubbhuset är utformat för att främja den arbetsinriktade dagen och samtidigt vara attraktivt, lagom stort och förmedla en känsla av respekt och värdighet."</p>	<p>Dessa mål blev skapade för 2024 men sattes på paus pga. nedjustering av budget, men sattes åter in som mål för 2025.</p> <ul style="list-style-type: none"> ➤ Fräscha upp nuvarande utrymmen: förbättra belysning och måla om receptionen och hallarna. ➤ Införskaffa inventarier, arbetsredskap och uppdatera teknik. ➤ Utveckla utrymmen till mer ändamålsenliga för: studierummet, redaktionsrum och verkstaden. 	<ul style="list-style-type: none"> ➤ Vi har förbättrat belysning i kontor, reception och administration rummen. ➤ Vi har inte haft råd att måla om receptionen och hallarna. Vi möblerade dock om och bytte plats på kontoret och administrations rummet för att få ett större arbetsrum med bättre ljudisolering för kontoret. ➤ Vi införskaffade ett par bättre begagnade bärbara datorer. ➤ Vi använde donationsmedel för att införskaffa en ny skänk och ett vitrinskåp till hallen utanför köket.
<p>Arbets- inriktade dagen</p>	<p>Riktlinje # 15–20</p> <p>15. Den arbetsinriktade dagen engagerar medlemmar och anställda tillsammans, sida vid sida, i driften av klubbhuset.</p> <p>20. Medlemmarna har möjlighet att delta i allt arbete i klubbhuset, inklusive administration, forskning, medlemsregistrering och introduktion, uppsökande verksamhet, anställning, utbildning och utvärdering av anställda, PR, påverkansarbete och utvärdering av klubbhusets effektivitet.</p>	<ul style="list-style-type: none"> ➤ Jobba för att få nya medlemmar till verksamheten genom att implementera klubbhusets "action plan"/handlingsplan som skapades på klubbhusutbildningen i London november 2024. ➤ Fortsätta arbetet med att regelbundet diskutera klubbhusmodellen och dess riktlinjer internt i klubbhuset och tillsammans med klubbhusnätverket. ➤ Öka deltagandet genom att skapa och hålla regelbundna introduktionskurser till enheternas arbete. ➤ Utveckla upplägget gällande föreningens stödmedlemmar. 	<ul style="list-style-type: none"> ➤ Vi har implementerat större delar av den "action plan" som gjordes under utbildningen i London. ➤ Vi har skapat en struktur för att samla kontaktuppgifter till förstagångsbesökare. ➤ Vi har satt fasta tider för gemensamma kaffepauser, skapat introduktionsinformation för nya medlemmar och omorganiserat enhetsarbetet till olika teams i stället för enheter. ➤ Vi har ännu inte skapat ett strukturerat upplägg gällande partnerskap i lokala samhället, men vi har skapat en struktur för stödmedlemmar. ➤ Presenterat vår verksamhet till psykiatriavdelningen. ➤ Haft veckovisa genomgångar och diskussioner gällande verksamhetens riktlinjer.
<p>Anställning/ Utbildning</p>	<p>Riktlinje # 21–25</p> <p>21. Klubbhuset gör det möjligt för sina medlemmar att återvända till avlönat arbete genom Övergångsansättning, Anställning med stöd och Självständig anställning</p>	<ul style="list-style-type: none"> ➤ Utöka antalet övergångsarbeten som klubbhuset har. ➤ Utveckla stödet till våra medlemmar gällande att anskaffa, behålla och förbättra sina anställnings- och studiemöjligheter. 	<ul style="list-style-type: none"> ➤ Upprätthållit och stöttat medlemmar som jobbat på övergångsarbetet i S-market Jomala samt arbetat för att skapa fler övergångsarbeten utan att lyckats under 2025.

	<p>24. Medlemmar som arbetar självständigt fortsätter att ha tillgång till allt stöd och alla möjligheter som klubbhuset erbjuder, inklusive främjande av rättigheter, samt hjälp med boendefrågor, kliniska, juridiska, ekonomiska och personliga frågor och deltagande i kvälls- och helgprogram.</p> <p>25. "Klubbhuset stödjer medlemmar att nå sina mål för yrkesutbildning och utbildning genom att hjälpa dem att dra nytta av utbildningsmöjligheter i samhället..."</p>	<ul style="list-style-type: none"> ➤ Fortsätta att utveckla samarbete med relevanta aktörer med fokus på psykiatri, arbets- och utbildningssektorn. ➤ Intern utbildning: första hjälpen kurs och brandsäkerhetskurs ➤ Börja föra statistik över alla tillfällen där stöd och hjälp från klubbhuset ges. 	<ul style="list-style-type: none"> ➤ Deltagit i Erasmus + projektet Empowering Futures, handlade om att skapa vägar för kompetenshöjning och omskolning för vår målgrupp. ➤ Deltagit i Demos projektet Fountain House Education Support, ett projekt för att utveckla fler studieenheter i Norden. ➤ Deltagit på första hjälp-kurs. ➤ Fått studiebesök av Finska klubbhusnätverket med syfte att följa upp arbetet kring vår statistikinsamling. ➤ Samarbetat med andra relevanta aktörer med syfte att hitta arbete, studier och samhällsstöd: ÅHS, AMS, IPS Åland, Funktionsrätt Åland och KST Framsteget bland annat.
<p>Husets funktioner</p>	<p>Riktlinjer #26–32</p> <p>27. "Stöd för att komma i kontakt med samhällets tjänster tillhandahålls av medlemmar och anställda..."</p> <p>31. Klubbhuschefen, medlemmarna, de anställda och andra tillämpliga personer deltar i ett heltäckande två eller tre veckor långt utbildningsprogram om klubbhusmodellen vid ett certifierat utbildningshus.</p> <p>32. Klubbhuset har fritidsprogram och sociala program på kvällar och helger. Helgdagar firas på den faktiska helgdagen.</p>	<ul style="list-style-type: none"> ➤ Delta på Clubhouse Internationals Europakonferens i Helsingfors med minst två och högst åtta personer. ➤ Börja föra statistik över målsättningsplaner som skapas och deltagande på husets friskvårdsaktiviteter. ➤ Delta på relevanta och relevanta evenemang och föreläsningar som ordnas och är tillgängligt i det lokala samhället. 	<ul style="list-style-type: none"> ➤ Deltog på Europakonferens i Helsingfors med en medlem och en anställd, med hjälp av donationsmedel. ➤ Deltog på Sverige-konferens i Ängelholm med en medlem och en anställd. ➤ Påbörjat statistikinsamling gällande medlemmars målsättningsplaner och stödtillfällen. ➤ Fortsatt utbyten med andra klubbhus nationellt och internationellt ➤ Genomfört regelbundna friskvårds- och sociala aktiviteter.
<p>Finansiering, Ledning och Administration</p>	<p>Riktlinje # 33–37</p> <p>37. Klubbhuset arrangerar öppna forum och har förfaranden som gör det möjligt för medlemmar och anställda att aktivt delta i beslutsfattande, i allmänhet genom konsensus om ledning, policyskapande och klubbhusets framtida inriktning och utveckling.</p>	<ul style="list-style-type: none"> ➤ Fortsätta söka PAF-medel: verksamhetsbidrag för upprätthållande av verksamheten och ansöka om ett treårigt projektbidrag. ➤ Fortsätta utveckla och engagera flera i det målmedvetna jobbet i de olika arbetsgrupperna. ➤ Fortsätta utbilda styrelsemedlemmarna inom klubbhusmodellen och dess riktlinjer. ➤ Klubbhuschefen fortsätter delta i relevanta nätverksgrupper. 	<ul style="list-style-type: none"> ➤ 2025:s finansiering på 300 000 € godkändes av Ålands Landskapsregerings PAF-medel. Vi var även medsökande i det ettåriga Empowering Futures-projektet som delfinansierade verksamhetens utgifter för 2025. ➤ Ordnat tillfällen för verksamhetsplanering och skapat arbetsgrupper som jobbar aktivt mot verksamhetens uppsatta mål. ➤ Vi har deltagit i olika samarbetsnätverk lokalt, nationellt och även internationellt.

2.6 Hållbarhetsarbetet 2025

Ålands Fountainhouse förening r.f. står bakom Utvecklings- och hållbarhetsagendan för Åland 2030 och dess verksamhet Klubbhuset Pelaren ska jobba för att förebygga och minska på den negativa miljöpåverkan samt agera som en förebild gällande hållbara förfaranden i sin verksamhet och samhället i stort. Vår ordinarie verksamhet bidrar främst till mål 1 och 2 i *Utvecklings- och hållbarhetsagendan för Åland*. Du kan se hela vår Hållbarhetspolicy som bilaga till denna verksamhetsberättelse.

Vi har under 2025 fortsatt att erbjuda vår rehabiliterande verksamhet till det åländska samhället och till de personer som hör till vår målgrupp.

Här sammanfattar vi det som särskilt har utmärkt årets hållbarhetsarbete i vår verksamhet:

- Vi var fortsatt delaktiga som en av Bärkrafts medaktörer från civilsamhället, där vi under året jobbat med att utveckla formatet och starta aktiviteten för Ålands ungdomsforum. Det omfattade ett samarbete mellan olika föreningar inom Bärkraft och landskapsregeringens arbetsgrupp för demokratiutveckling. Syftet med arbetet var att stärka ungas delaktighet och ge dem konkreta möjligheter att förstå, diskutera och påverka samhällsfrågor. ([Ålands ungdomsforum](#))
- Under årets Mentalhälsovecka hade vi temat “Prova, våga - ta steget” som syftade till individens egenmakt. Genom att uppmärksamma temat ville vi öka medvetenheten om hur avgörande det kan vara att människor känner delaktighet, att man har inflytande över sina liv och upplever att de kan påverka sin situation och sitt samhälle. Detta är en grundförutsättning för ett långsiktigt socialt hållbarhetsarbete.
- Under 2025 har vi genomfört ett gediget utvecklingsarbete kring individuella målsättningsplaner tillsammans med våra medlemmar. Genom att tydliggöra mål, delaktighet och uppföljning stärker vi medlemmarnas egenmakt och skapar långsiktiga förutsättningar för personlig utveckling, arbete, studier och meningsfull sysselsättning. Under året har vi haft digitala möten med det finska klubbhusnätverkets systemspecialist, Oskar Törneblad, för att få utbildning och kunskap i detta arbete. Under hösten genomfördes även ett tvådagarsbesök då Oskar kom till Åland för att ge oss stöd i detta arbete på plats, bekostat av Finska klubbhusnätverket.

3 Verksamhetens arbetsområden

Vi har strukturerat upp arbetet med att driva verksamheten i två olika arbetsområden: Kök & administration och Kontor. Detta för att skapa mindre arbetsgemenskaper där medlemmar får välja deltagande utifrån intressen, styrkor eller förmågor. Utöver dessa arbetsområden uppstår det med jämna mellanrum diverse projekt och extra uppgifter som behöver åtgärdas vartefter behov uppstår.



3.1 Kök & administration

Köket ansvarar för inköp, tillredning av mat, planering av menyer, matsal och städning av kökets utrymmen. Vi lagar även matbröd, kaffebröd och middagar till våra olika tillställningar och festligheter.



I köket lagades det god och hälsosam lunch från grunden varje arbetsdag. Tillsammans dukade vi upp och serverade mat till bords för de som anmält sig innan klockan 9:30 samma dag. Köket har planerat för att tillreda lunch för i snitt 10 personer, till ett självkostnadspris på 3,50€, men denna siffra behövde justeras upp till 15 personer vartefter året gick. Om mat blev över fryste vi in det till frysmatsportioner som sålts för 2 €/st.



Måltidsstatistik	2023	2024	2025	
Sålda lunchportioner	1 957	2 053	2 201	Totalt: 6 211
Sålda frysmatsportioner	602	325	202	Totalt: 1 129

Under våren 2025 startade vi åter upp arbetet i köksträdgården, och under sommaren kunde vi skörda bland annat tomater och färsk rucola till den dagliga matlagningen.

Köket följde även upp med att göra redovisning för att säkerställa statistikföring och uppföljning gällande kökets ekonomi. Även klubbhusets resterande budget följs upp tillsammans med diverse andra administrativa arbetsuppgifter som att betala och kontera fakturor samt sammanställa månatliga fakturaunderlag.

3.2 Kontor

I kontoret skapar man veckovisa nyhetsbrev med information som skickas ut till våra medlemmar, författar artiklar och gör layout till vår tidning Pelarbladet, skapar affischer till att marknadsföra evenemang, uppdaterar hemsidan samt jobb- och studietavlan i huset.



Kontoret har även övergripande ansvar för klubbhusets externa marknadsförings- och kommunikationsarbete. En viktig del av arbetet är att sprida information om vår verksamhet, klubbhusmodellen och psykisk ohälsa.

Kontoret ansvarar även för att bemanna receptionen. Det är väldigt viktigt i ett klubbhus eftersom vi prioriterar att besökaren blir varmt välkomnad när den stiger in i huset. Receptionen tar emot medlemmar och gäster, svarar i telefonen, uppdaterar dagens information på vår interna Facebook-grupp och på receptionens TV med mera.

”Reach out” är även en viktig och uppskattad uppgift som receptionen ansvarar över. Reach out innebär att vi ringer upp/skriver till medlemmar som inte deltagit på en till tolv veckor enligt medlemmarnas egna önskemål. Detta för att höra hur det är och välkomna medlemmen in till huset igen. Under 2024 implementerade vi det gemensamma reach out-system som används för alla finska klubbhusen. Vi har samlat in statistik som blir användbart i det framtida utvecklingsarbetet för att bedriva en ännu effektivare uppsökande verksamhet. Som man kan se nedanför hade vi en minskad reach out-aktivitet under 2025 jämfört med tidigare år. Det ger oss mer kött på benen på vad vi behöver fokusera på inför 2026.

Reach out statistik	2023	2024	2025
Antal unika medlemmar som kontaktats	74	76	74
Antal gjorda reach out-kontakter	474	494	388

Utöver dessa kontorsuppgifter kan man också jobba mera praktiskt i verkstaden och/eller med vår trädgård och uteplats. Vår verkstad erbjuder arbetsmöjligheter att reparera och restaurera inventarier, skruva och ge service på cyklar. Där har även skapats odlingslådor till trädgården och en hatthylla till vårt kapprum.

3.3 Arbete och studier

En viktig del i verksamheten är att jobba för att medlemmar ska komma ut i arbete, studier eller annan meningsfull sysselsättning. Under 2025 har tre olika medlemmar arbetat på vårt övergångsarbete i S-Market Jomala med frontning av varor och varuplock. Arbetet är mellan två och fyra timmar om dagen, fem dagar i veckan. En medlem har under året arbetat en två månaders arbetsperiod medan den andra medlemmen arbetade en nio månaders arbetsperiod. Under en period över sommaren hoppade en annan medlem in som vikarie. Vi har även haft handledare som regelbundet backat upp övergångsarbetet vid behov.

Vi har även fortsatt att varje vecka uppdatera relevanta jobbannonser från AMS och information om kurser/program på vår jobbtavla. Vi har även stött medlemmar i uppdaterandet av deras CV och formulera personliga brev vid jobbansökningar samt förbereda inför arbetsintervjuer utifrån behov och önskan från medlemmar. Vi har fortsatt samarbetet med de anställda från Funktionsrätt Ålands IPS-projekt för att sänka tröskeln för de medlemmar som skulle vara intresserade av deras tjänster.

Utöver det deltog verksamheten i ett arbetslivsrelaterat Erasmus+-projekt under 2025. Projektet Empowering Futures, hade fokus på att skapa vägar för kompetenshöjning och nätverkande samt identifiera utvecklingsbehov i vår och fem andra deltagande europeiska organisationer gällande yrkesrehabilitering.



Bilderna är tagna från projektredovisningens presentation, som hölls i Funktionsrätts Ålands lokal 12.9.2025.

Under 2025 kunde vi konstatera att nio medlemmar hade självständigt arbete på heltid, fem medlemmar hade självständigt arbete på deltid och sex medlemmar hade arbete genom sysselsättningsstöd. Under 2025 var det ingen av våra medlemmar som studerade, dock stöttade vi en medlem att söka studieplats till kommande år.

3.4 Friskvård och sociala aktiviteter

Vi erbjuder våra medlemmar hjälp, stöd och möjligheter till att utveckla en aktiv och hälsosam livsstil och anser att det är en viktig del i medlemmars rehabilitering. Att få en balans i livet både med arbete, fysisk aktivitet och sociala kontakter.

Vårt gemensamma friskvårdsupplägg i klubbhuset för 2025 såg ut som följande:



GEMENSAM FRISKVÅRD

Måndag: Badminton på Bollhalla kl. 14:30
Tisdag, torsdag: Tapping kl. 12:45
Tis, ons, torsdag: Promenad kl. 14.30
Fredagar: Promenad ca. 9.30
Varannan torsdag har vi olika pröva på tillfällen.
Alla är välkomna att delta och vi anpassar tempot till gruppen. **Kom gärna med!**

The flyer also features an illustration of two badminton rackets and a shuttlecock. To the right of the flyer is a photograph showing two people walking along a dirt path through a lush, green wooded area.

Utöver den gemensamma friskvården har medlemmar fortsättningsvis möjlighet att gå på gym och simma en gång i veckan kostnadsfritt tack vare donationerna från Steel FM-hjälpen. Den enskilda simningen sker på Mariebad eller Ålands idrottscenter och att gå på gym är överenskommet på Idrottsgården eller Ålands idrottscenter. Vi har även ordnat tillfällen med en tyst bokcirkel tillsammans med Ålands intresseförening för psykisk hälsa - Reseda.

Under 2025 har vi även skickat en anställd till Stockholm på utbildning inom [Häng med oss ut-metoden](#). Det är en evidensbaserad metod där man lär sig att planera, organisera och genomföra friluftslivsbaserad verksamhet inom området psykisk ohälsa. Syftet med utbildningen är att verksamheten ska anamma metoden i vårt friskvårdsarbete. Vi har under 2025 testat på metoden och kommer under 2026 att implementera metoden mer strukturerat.

Vi garanterar den sociala gemenskapen för alla, även för de som går vidare till arbete, studier eller annan meningsfull sysselsättning, genom sociala aktiviteter på onsdag kvällar och på dagtid sista söndagen i månaden. Dessa tillfällen planeras gemensamt i klubbhuset. Vi har också alltid öppet under de stora högtiderna, som påsk, midsommar och julafton, där vi firar dessa tillsammans på de aktuella dagarna. Klubbhuset Pelaren har även tagit ett principbeslut om att vi inte har stängt mer än två dagar i rad vid långhelger för att motverka risker som kan uppstå vid en längre tids isolering.

<u>Friskvårds- och sociala aktiviteter</u>	<u>2023</u>	<u>2024</u>	<u>2025</u>
Antal aktiviteter:	62	68	77
Antal olika medlemsdeltagare:	62	58	50
Antal tillfällen medlemmar deltagit:	422	533	495

Ett axplock av årets sociala aktiviteter: kreativa aktiviteter som att skapa egna armband och lerfigurer, besöka Ålands museum, spelat minigolf, fikat i stadsparken Mariero, brädspelskväll, bowling, svampplockning, spelat mölkky, julpyssel och åka på olika utflykter till bland annat Käringsunds safari och Bomarsunds museum.



Utöver sociala aktiviteter i huset ordnade vi några evenemang tillsammans med andra samarbetsaktörer. Under en kväll i juni ordnade vi den årliga grillkvällen tillsammans med Ålands intresseförening för psykisk hälsa – Reseda. Det blev en lyckad tillställning med grillat och umgänge.



Vi ordnade även en gemensam julfest i huset tillsammans med Reseda. En julfest med julmat, allsång och julklappsutdelning i december.

Vi har fortsatt på konceptet ”Firarfredag” där vi ställer till med en go-fika av något slag under första fredagseftermiddagen i månaden. Då bjuder vi in de som fyllt år, fått jobb/studieplats eller något annat som man tycker är värt att fira.

Vi höll under 2025 fortsättningsvis i vår Thanksgiving-tradition där vi ordnade en tacksamhetskväll till våra anhöriga, stödmedlemmar och styrelsemedlemmar. Vi bjöd på ett härligt umgänge och en fantastiskt god kalkonmiddag och dessert som tack för att de ställt upp för verksamhetens och våra medlemmar.

Verksamhetens eget julfirande bestod av julbord på Soltuna för anställda och medlemmar, detta till ett reducerat pris tack vare Steel FM-donationsmedlen. Vi avslutade även året med en nyårsfest på dagen i klubbhuset för de som ville, där vi skålade för ännu ett år med härliga minnen och gemensamma erfarenheter.



4 Ekonomi och administration

Klubbhuset Pelaren startades år 2010 med hjälp av en kombinerad finansiering från både Ålands Landskapsregerings PAF-medel och EU-projektmedel. När det treåriga EU-projektet tog slut fortsatte finansieringen till större delen kontinuerligt komma från PAF-medel men även från ett antal åländska kommuner i form av verksamhetsbidrag och köp av tjänster. När Kommunernas socialtjänst (KST) skapades tog de över finansieringen till klubbhuset för kommunernas del. Vartefter åren gick sänktes finansieringen från KST till att från och med 2023 helt och hållet avslutas. Klubbhuset Pelarens verksamhet finansieras numera i princip helt och hållet av verksamhetsstöd från Ålands Landskapsregerings PAF-medel.

Vår löpande bokföring och lönehantering sköts fortsättningsvis av ProAx redovisningsbyrå och den årliga redovisningen av BDO OY. Medlemmar och anställda i klubbhuset är involverade i löpande ekonomi- och administrationsuppgifter bortsett då sekretess råder och integritetskänsliga uppgifter hanteras.

4.1 Ordinarie finansiering för 2025

Ålands Landskapsregering beviljade finansiering på 300 000€ i verksamhetsstöd för vår ordinarie verksamhet. Verksamheten och alla berörda blev återigen tacksamma över att få medel för att fortsätta ett år ytterligare. Den beviljade summan innebar dock att verksamhetens budget behövde justeras ner med 34 137 € utifrån vad verksamheten äskade om.

Efter ett par planeringsdagar, där både medlemmar och anställda fick vara med och bidra med åsikter på hur och vad vi ska justera ner budgeten med, kunde vi arbeta fram ett förslag på en justerad budget som först föreningens styrelse och sedan årsmöte godkände. Budgeten justerades med 27 137 € från *Övriga verksamhetskostnader* och 7 000 € från *Personalkostnader*.

Nedjusteringen innebar att vi bland annat behövde vara återhållsamma med att ta in vikarier under årets gång för att hålla personalkostnaderna enligt budget. De övriga verksamhetskostnader fick inte utrymme att innehålla kostnader för deltagande på varken klubbhusutbildning, konferenser och studiebesök till andra klubbhus. Likaså möjligheterna att ta hygienpass och eller gå en Psykiska första hjälpen-kurs. Resekostnaderna justerades

således ner på både resebiljetter och dagtraktamenten. Inventariiekostnaderna sänktes rejält eftersom varken möbler, verktyg och uppgradering av IT-produkter kunde införskaffas. Kostnader för lokalen sänktes även den eftersom det inte fanns finansieringsutrymme att måla om receptionen och kapprummen som planerat. Kontorskostnader och tjänstekostnader sänktes även där uppgradering av teknik och viss marknadsföring begränsades. Vi gjorde ett försök att hålla kvar medel till att införskaffa nya marknadsföringsprodukter men detta fick slutligen stryka på foten för att hjälpa till att balansera budgeten i slutet av året.

4.2 Kompletterande finansiering för 2025

Till 2025 ansökte vi även om en treårig projektfinansiering av Ålands Landskapsregerings PAF-medel. Projektet utformades utifrån våra rekommenderade åtgärder för verksamhetens utveckling efter vår senaste [Ackreditering](#). Projektansökan nekades finansiering.

Vi fick, tack vare nätverkande i klubbhusvärlden, möjlighet att söka medel tillsammans med fyra andra europeiska organisationer ett ettårigt Erasmus + projekt: Empowering Futures. Projektet beviljades medel och för vårt deltagande i projektet erhöll vi totalt 7 690 €. Under 2025 inkom 6 152 € på verksamhetens konto och de resterande 20 % betalas ut när projektgranskarna från Erasmus+ godkänner projektet efter deras avslutande granskning. En del av överskottet från projektet möjliggjorde att vi kunde köpa in två begagnade laptops till verksamheten under 2025.

Vi var även medsökanden till ett Demos-projekt, där Sveriges fontänhus riksförbund var huvudsökande. Projektets namn var Fountain House Education Support och hade syftet att utöka stöd i studie-verksamheter i Fontänhus i Sverige och Klubbhuset Pelaren. Projektet finansierade ett studiebesök av en handledare och en medlem från Lunds fontänhus studieenhet till vårt klubbhus med syfte att se över Pelarens möjligheter att starta upp en Stöd i studier grupp på Åland. Studieträffen omfattade ett samarbetsmöte tillsammans med Ungdomshuset Boost och ett med Högskolan på Åland. Studiebesöket och dessa möten resulterade i att vi sökte medel från Svenska folkskolans vänner för att starta en stöd i studier-grupp under 2026.

Under 2025 fick vi in följande donationer och bidrag:

- Nocturne begravningsbyrå (kondoleanser) 161 €
- Mariehamns församling (kollektinsamling) 60,20 €

- Privatpersoner 550 €
- Föreningen La Lotta 200 €

Verksamheten har under året jobbat på att skapa ett nytt stödmedlemsupplägg och på så vis inte gjort något aktivt arbete om att få in betalande stödmedlemmar. Med den anledningen har verksamheten under 2025 inte några betalande stödmedlemmar utan siktar på att få i kraft det nya upplägget under 2026.

Under året beslöt vi oss av att använda våra donationsmedel för att möjliggöra en anställd och en medlems deltagande på Europakonferensen, som hölls i Helsingfors den 20-23.5.2025 av [Finlands klubbhus r.f.](#) och [Clubhouse Europe](#). Under denna konferens bjöds alla klubbhus i Europa in för att gemensamt nätverka, lyssna på föreläsningar och delta i workshops med syfte att utbyta idéer, erfarenheter och kunskaper inom klubbhusmodellen och dess verksamheter.

Vi använde oss även av våra donationsmedel för att kunna delta med en anställd och en medlem på Sverigekonferensen, som hölls i Ängelholm 8-10.4.2025. Samma som Europakonferensen handlar det om att alla klubbhus i Sverige samlas för att diskutera, lyssna på föreläsningar och delta i workshops med syfte att nätverka, utbyta idéer, erfarenheter och kunskaper inom klubbhusmodellen.

Vi har under 2025 använt våra donationsmedel till att uppgradera vår skänk och vårt vitrinskåp i hallen utanför köket. Medel från Steel FM-hjälpen som vi fick år 2020 har även fortsatt delfinansierat guldkants- och friskvårdsaktiviteter för våra medlemmar under årets gång.

4.3 Reflektioner kring 2025 års bokslut

Årets bokslut visade ett underskott på -7 274,62 €. Underskottet kan förklaras genom att Övriga verksamhetskostnader för 2025 präglats av högre medlems-, personal- och resekostnader som bekostats av egna donationsmedel samt guldkants-, friskvårds- och sociala aktiviteter som bekostats av Steel FM donationsmedlen.

Utöver det har även Empowering futures-projektet belastat kostnadsställen som rese-, medlems- och personalkostnader genom de kostnader som uppstått på grund av vårt

deltagande i bland annat studiebesök som gjordes till Italien och Nederländerna. Dessa kostnader har dock inte påverkat själva underskottet utan varit med och påverkat bokslutet.

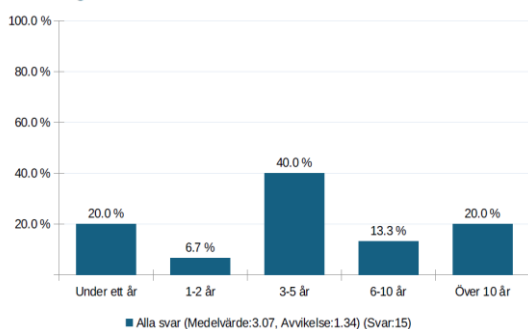
4.4 Medlemsenkät 2025

Varje ackrediterat klubbhus skickar årligen in en årsrapport om statistik till Clubhouse International. Detta genom ett formulär som heter Clubhouse Profile Questionnaire (CPQ). Statistiken berör klubbhusets alla delar och möjliggör uppföljning för det som kan behöva utvecklas för enskilda huset samtidigt som det bidrar till den internationella statistikinsamlingen.

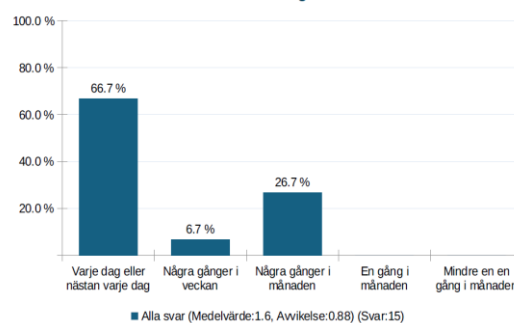
Vi deltog även i den årliga utvärderingen om Finlands klubbhus r.f:s verksamhet. Samtidigt i samma enkät utvärderades även medlemmarnas egen delaktighet och upplevelse av sina respektive klubbhus. Den årliga medlemsenkäten gjordes i slutet på året gjordes genom den nationella enkäten framtagna av takorganisationen Finlands klubbhus r.f. Det innebär att Klubbhuset Pelaren bidrog till den nationella statistiken och insamlingen av åsikter om klubbhusens påverkan på dess medlemmar i Finland.

Årets medlemsenkäts resultat från Klubbhuset Pelaren bestod av svar från femton medlemmar (n=15). Talet n= kan variera beroende på svarande per fråga. Resultaten redovisas som procent och/eller medelvärde (skala enligt respektive fråga). Av de som svarade på enkäten var fem män (33,3 %) och tio kvinnor (66,7 %). Åldersspannet av de som svarade var: en medlem som var 25–34 år, fyra stycken var 35–44 år, två stycken var 45–54 år, sex stycken var 55-64 och två som var över 65 år.

1.5 Hur länge har du varit medlem i ett eller flera Klubbhus



1.6 Hur ofta har du under de senaste året gått till Klubbhuset



Enkätresultaten visade medlemmars upplevelser om stärkt funktionsförmåga, sundare vanor och lindrade psykiska symtom, samtidigt som många upplever minskat behov av

psykiatrisk öppenvård (medel 3,17/4; n=13) och avdelningsvård (3,30/4; n=12). Att delta i Klubbhuset är den viktigaste enskilda faktorn i återhämtningen för majoriteten där 60,0 % anger att deltagandet i Klubbhuset är det viktigaste för den egna återhämtningen (framför vård/terapi 13,3 %).

Verksamhetens stöttande gemenskap speglas i enkätsvaren; Känsla av meningsfull vardag 3,40/5; tillhörighet i viktig gemenskap 3,87/5; att andra litar på mig 4,13/5; att få hjälp när det behövs 3,80/5 (samtliga n=15).

Enkäten visade även förbättringsområden som verksamheten bör fokusera på till framtiden:

1. Öka antalet medlemmar som bidrar till medlemsenkäten. Till årets enkät hade vi lagat en enkätstation med en dator dedikerad för ifyllnad av denna. Vi skickade även ut en digital länk till våra medlemmar så att de kunde fylla i den via datorn hemma samt erbjöd att finnas bredvid fysiskt i huset om de behövde hjälp att förstå enkäten. Förbättringsförslag kan vara att ordna en specifik dedikerad dag till "Enkät dag" med exempelvis fika och någon trevlig gemensam aktivitet nästa gång och bättre tydliggöra att det även går att fylla i den i pappersformat samt möjliggöra att den går att fylla i med en mobiltelefon.
2. Digital delaktighet och kunskap. Där visade enkäten 2,23/4 på upplevda digitala färdigheter. Förslag på förbättringar kan vara att fördjupa samarbete med de som erbjuder digitala stödtjänster i samhället samtidigt som klubbhuset skulle erbjuda regelbundna "Digitala drop in-pass" där man kan testa på olika e-tjänster, dataprogram (office, Canva m.m.) där man kan få enskild eller par handledning av andra kunniga medlemmar och anställda.
3. Stöd för studievägar. Där visade enkätsvaren att upplevda förutsättningar att studera var 1,83/4. Förslag på förbättringar kan vara att fördjupa samarbeten och bygga broar till vuxenutbildningar och folkhögskola samt skapa möjligheter till "pröva på tillfällen" för medlemmar att testa hur det är att börja studera genom deltagande på exempelvis enskilda kurser. Vi ansökte under 2025 om finansiering till Svenska folkskolans vänner att starta igång en stöd i studier-grupp under 2026. Vi hoppas på ett positivt besked där gruppens aktiviteter och erfarenheter kan ge ringar på vattnet i verksamheten till de som funderar på att börja studera.
4. Rökavvänjning hade en låg skattning på 2,38/4 i enkätsvaren. Detta kan tyda på ett behov av ett riktat arbete mot att trappa ner på tobaksanvändningen bland våra medlemmar. Förslag på förbättringar kan vara att utreda detta behov mer utförligt i

verksamheten och, om behovet finns, starta en stödgrupp för ändamålet där man kan komplettera med ett fördjupat samarbete med samhällsaktörer som kan vara behjälpliga med stöd, erfarenheter och motivationssamtal.

5. Kommentarer från medlemmarna själva visade på en önskan om mer musik i verksamheten. Förslag på förbättringar är att införa fler musikrelaterade aktiviteter till våra friskvårds- och sociala aktiviteter. Exempel som att ordna tillfällen för öppen scen, musiklyssning, enklare instrumentworkshops och även återupptagandet av Pelarbandet kan ge en högre gemenskapseffekt

Avslutningsvis kan vi från enkätsvaren konstatera några fler starka omdömen om Pelaren: nöjdheten med verksamhetens mångsidighet var 3,75/4 (n=12); "Mitt klubbhus är viktigt för mig" 4,87/6; "Jag har vänner vid Klubbhuset" 4,93/6 och "Det här Klubbhuset passar just mig" 4,53/6 (n=15) och viljan att rekommendera Klubbhuset till andra låg i medeltal på 8,1/10.

5 Kurser, utbildningar och konferenser

Klubbhusen deltar i utbildningstillfällen, kurser och konferenser både på lokal, nationell och internationell nivå och utbyter värdefulla erfarenheter genom dessa evenemang. Dessa kan vara både fysiska och digitala tillfällen.

- Tre anställda och fyra medlemmar deltog på våren i en första hjälpen-kurs i huset för att gå den grundläggande kursen på fyra timmar. Den kunskapen förstärkte verksamhetens beredskap när nödsituationer uppstår.
- Under våren utbildade en handledare sig tillsammans med några andra aktiva inom tredje sektorn på Åland i ”Häng med oss ut”-metoden som ordnades av organisationen Friluftsrämjandet. Utbildningen skedde i Stockholm och handlar om att lära sig skapa förutsättningar och möjligheter till naturupplevelser för att öka välbefinnandet. Tanken är att börja implementera metoden i våra friskvårds- och sociala aktiviteter.



- Under 2025 ordnades det inte något Vårseminarium, som är finska klubbhusnätverkets årliga konferens. Anledningen till det är att takorganisationen Finlands klubbhus ordnade Europakonferensen tillsammans med Helsingfors klubbhus i stället. Tanken var att skicka flera medlemmar och anställda på detta evenemang eftersom det var i vårt närområde. Denna tanke behövde justeras på grund av justeringen av budgeten. Verksamheten deltog med en medlem och en handledare i evenemanget tack vare våra donationsmedel.
- En medlem och klubbhuschefen deltog i Sverigekonferensen i Ängelholm. Temat för året var “Göra det osynliga synligt”. Där fick vi delta i föreläsningar om hjärnan

och mental hållbarhet, hur företaget Hälsostudion samarbetade med Fontänhuset Båstad gällande friskvård och träning och så berättade influencern Henrik Wahlström om hur man bättre kan kommunicera om psykisk ohälsa. Medlemmar från andra klubbhus fick även dela sig av sina rehabiliteringserfarenheter. Det deltog även i workshops om Vagar ut i arbete och Marknadsföring och kommunikation. Även detta fick finansieras av våra donationsmedel detta år.



Deltagandet på dessa evenemang är väldigt värdefulla eftersom de ger en ny input i form av kunskap och erfarenhetsutbyte.

”Skype med Haabersti klubimaja” har under 2025 fortsättningsvis varit ett månatligen återkommande evenemang i Pelarens kalender. Utbytet med klubbhuset i Tallinn är genomgående uppskattat i vår verksamhet. Medlemmar och anställda deltar regelbundet på dessa digitala tillfällen. Under träffarna turades vi om att bestämma vilka klubbhusrelaterade teman vi ville lyfta och diskutera. Vi har lärt oss av varandra samtidigt som vi övade på att diskutera klubbhusrelaterade ämnen på engelska – vilket ger en stor fördel tills då vi deltar på kommande internationella evenemang som klubbhusutbildningar, europa- och världskonferenser.

6 Utåtriktat arbete

Det utåtriktade arbetet är väldigt viktigt i ett klubbhus och ska arbetas på kontinuerligt i den arbetsinriktade dagen men även som specifika projekt. Det handlar om att synas utåt i det lokala samhället och vara en aktiv aktör i de relevanta nätverk som finns runt om.

De aktörer som vi haft kontakt, utbyte med och studiebesök till samt av under årets gång är: KST Framsteget, Funktionsrätt Ålands IPS-projekt, Folkhälsans ekonomiska rådgivare, Skunks och ABF-Ålands internationella volontärer, vuxenstuderande på Ålands yrkesgymnasiums gällande närvårdarprogrammet och sjuksköterskeprogrammet på Högskolan på Åland.

Den 3.12.2025 deltog vi på Funktionsrättsdagen på Alandica som ordnades av Funktionsrätt Åland. Temat för i år var "Universal design". Vi lyssnade på de intressanta föreläsningarna och bidrog med ett bemannat mässbord där vi informerade om vår verksamhet under dagen. Likaså deltog vi även under självstyresefirandet på torget, den 7.6.2026, med ett bemannat mässbord med information om oss och där vi även påminde alla besökare att vi hade öppet under hela sommaren.



De lokala nätverksgrupper vi deltar i är:

- Bärkrafts nätverksgrupp gällande Mål nr 1 "Välmående människor vars inneboende resurser växer" med deltagare från både näringsliv, tredje sektorn, offentlig sektor med mera.
- Vi var fortsatt delaktiga som en av Bärkrafts medaktörer från civilsamhället, där vi under året jobbat med att utveckla formatet och starta aktiviteten för Ålands ungdomsforum.
- Klubbhuschefen har deltagit som ordinarie medlem på Ombudsmannanämndens möten. Ombudsmannanämnden består av personer med särskild sakkunskap vars uppgift är att bistå ombudsmannamyndigheten vad gäller de frågor som faller inom ramen för arbetet för Diskrimineringsombudsmannen, Barnombudsmannen, Klientombudsmannen samt Patientombudsmannen. Ombudsmannanämnden tillsätts av Ålands Landskapsregering för en mandatperiod på två år.

- Klubbhuschefen deltog även i möten som Nätverket för verksamhetsledare på Åland ordnade. Nätverksgruppens syfte är att utöka nätverkande och föra diskussioner och ha kunskaps- samt informationsutbyten om relevanta och aktuella ärenden samt evenemang.

Ångestloppet

Ångestloppet har arrangerats av Klubbhuset Pelaren sedan 2011 och hölls den 19 mars 2025 i Miramarparken i Mariehamn. Vi ordnar Ångestloppet oftast samma vecka som 23 mars infaller för att hylla Lis Asklund som tog klubbhusmodellen till Europa genom att hon var med och startade Fountain House Stockholm.

Ångestloppet är 209 meter långt och hålls för att uppmärksamma och skapa öppenhet i samhället över hur vanligt det är med psykisk ohälsa och hur viktig kopplingen är mellan psykisk och fysisk hälsa. Genom evenemanget kan alla vara med och delta samtidigt som vi ökar medvetenhet och minskar på fördomar om psykisk ohälsa. Ångestloppet är populärt och samlar människor från hela Åland.



Årets tema var "Främja psykisk hälsa genom föreningsliv". Samarbetspartners till årets Ångestlopp var ABF-Åland och Funktionsrätt Åland. Efter loppet höll Erika Elfsberg

(Funktionsrätt Åland) och Charlotta Wallén-Eriksson (ABF-Åland och Intresseföreningen för psykisk hälsa – Reseda) tal. Uppslutningen på evenemanget var väldigt gott och solen sken med oss även denna gång.

Syftet med temat var att belysa hur föreningslivet kan främja psykisk hälsa för samhällsmedborgarna. Klubbhuset Pelaren jobbar för och tror att *gemenskap* och *delaktighet* i meningsfullt arbete eller sysselsättning är viktiga faktorer för psykisk hälsa. Vi ville med årets evenemang skapa möjlighet till att fler skulle bli inspirerade att delta i det åländska föreningslivet. Samtidigt ville vi ge utrymme till varje intresserad förening att dela med sig om hur deras förening bidrar till den psykiska hälsan i samhället genom utrymme i vår marknadsföringskampanj inför evenemanget.

15 års-jubileum

Under 2025 hade Pelaren varit verksam i det åländska samhället i hela 15 år och det ville vi uppmärksamma i samband med årets Ångestlopp. Efter Ångestloppet hade vi traditionsenligt öppet hus men denna gång blev det ett stort jubileumsfirande med tårta och sång för vår verksamhet. Vi fick gäster från samarbetspartners (Ingen nämnd, ingen glömd) och anhöriga som överräckte blommor och kort. Haabersti klubimaja ringde även och sjöng för alla oss. Det var ett fantastiskt firande med härlig uppslutning. Tårtan var beräknad till 100 portioner och det behövdes bakas en stor kladdkaka vid klockan 16:00 så att alla som kom skulle få fika till kaffet. Det var ett tydligt bevis på att vi är en verksamhet som betyder mycket för många. Vi var överväldigade och tacksamma för allas deltagande, gåvor och fina ord i flera veckor efteråt.



Ålands Mentalhälsovecka

Klubbhuset Pelaren uppmärksammade Världsdagen för psykisk hälsa, som infaller årligen den 10.10, med att ordna mentalhälsoveckan under samma vecka. Där vi tillsammans med andra aktörer vill lyfta fram vikten av och möjligheten till psykisk hälsa i samhället.

Årets Mentalhälsovecka hölls den 6-10.10.2025 med temat ”Prova, våga - ta steget”. Temat belyste egenmakt där vi uppmanade samhället att våga känna, be om hjälp och våga ta första steget mot att må bättre. Vi hoppades att programmet som ordnades tillsammans med våra samarbetspartners kunde motivera och inspirera flera att våga prova något som kan vara främjande för din psykiska och fysiska hälsa. Allt från att ta steget att berätta till andra hur man mår, delta på aktiviteter som främjar psykiska hälsan eller ta kontakt till verksamheter som erbjuder olika slags psykosocialt stöd.

- En av årets samarbetspartners var Emmaus Åland som ordnade under veckan en inspirationskväll på temat “Volontärarbete och psykisk hälsa”.
- Intresseföreningen för psykisk hälsa - Reseda, ABF-Åland och ÅHS psykiatri ordnade den öppna föreläsningen “Vägen ur depression och utbrändhet och kraften i psykosocialt stöd” med Göran Högberg, psykoterapeut.
- Klubbhuset Pelaren tillsammans med Reseda, ABF-Åland och Ålands mångkulturella förening ordnade premiär för “Varje steg räknas för din psykiska hälsa” som omfattade en veckovis promenad på 30 minuter från Föreningshuset i Mariehamn till Klubbhuset Pelaren. För att sedan njuta av en kostnadsfri Zero Waste-soppa med nybakt bröd.
- Vi ordnade även under veckan ett Öppet hus i våra lokaler där vi ordnade rundturer till besökare och hade även Ombudsmannamyndigheten på plats för att informera om sin verksamhet. Kvällsprogrammet bestod av en medlemsberättelse där Sonja delade med sig av sin livsresa och en föreläsning av Erfarenhetsexperten Gina Svartsjö som delade med sig av varför “Prova, våga ta steget” är viktigt för att förebygga utbrändhet.
- KST Framsteget ordnade ett drop in-tillfälle med en skapandehörna och mindfulnessaktiviteter under en dag.
- Under själva Världsdagen för psykisk hälsa delade vi med oss och uppmanade andra att dela med sig av egna berättelser om steg man tagit som gjort skillnad, råd att ge till andra och tips på att hitta vägar förbi eventuella hinder som kan uppstå.

- Vi bidrog även för andra året i rad med att hålla en vattenstation bemannad i Hindersböle under Kanonloppet. Detta är ett uppskattat tillfälle där vi får synlighet samtidigt som vi bidrar med vätska och hejarop till de som kämpar under loppet.

Sammanfattningsvis var vi väldigt nöjda med veckans innehåll och uppslutning som föregicks av ett gediget planeringsarbete. Vi hade flera planeringstillfällen för att skapa temat med flertalet samarbetspartners. Majoriteten av dessa hade inte möjlighet att bidra till programmet utifrån det slutliga temat, men de bidrog med ett härligt engagemang och spridning av evenemanget. Det gav en riktig energiboost och en vi-känsla.



7 Bilagor

Bilaga 1. Balansräkning 2025

Side 1(2)

Ålands Fountainhouse förening rf
2303317-1
Räkenskapsår 01.01.2025 - 31.12.2025
Period 01.01.2025 - 31.12.2025

Balansräkning

Utskrivet 25.02.2026 21:24
Utskriven av Kenneth Fogström
Senaste verinr A749 B55 C52 D9 E15 K56

	Ing balans	Ing saldo	Period	Utg balans
Aktiva				
BESTÄENDE AKTIVA				
Materiella tillgångar				
Maskiner och inventarier				
1200 Maskiner o inventarier 1	20 836,16	20 836,16	0,00	20 836,16
1201 Avskrivningar 1	-17 825,34	-17 825,34	-752,71	-18 578,05
Summa Maskiner och inventarier	3 010,82	3 010,82	-752,71	2 258,11
Summa Materiella tillgångar	3 010,82	3 010,82	-752,71	2 258,11
SUMMA BESTÄENDE AKTIVA	3 010,82	3 010,82	-752,71	2 258,11
RÖRLIGA AKTIVA				
Fordringar				
Kortfristiga fordringar				
Lånefordringar				
1701 Kundfordringar	710,59	710,59	200,13	910,72
1713 Bankkortsfordringar	48,48	48,48	27,86	76,32
1729 Fordringar på kunder/leverantörer			371,93	371,93
1751 Fordran på personalen	26,65	26,65	0,00	26,65
1759 Lånefordringar			36,13	36,13
Summa Lånefordringar	785,70	785,70	636,05	1 421,75
Övriga fordringar				
1761 Skattekonto	0,53	0,53	0,91	1,44
Summa Övriga fordringar	0,53	0,53	0,91	1,44
Resultatregleringar				
1849 Resultatregleringar			59,42	59,42
Summa Resultatregleringar	0,00	0,00	59,42	59,42
Summa Kortfristiga fordringar	786,23	786,23	696,38	1 482,61
1530 Långfristiga kundfordringar	119,00	119,00	-119,00	0,00
Summa Fordringar	905,23	905,23	577,38	1 482,61
Kassa och bank				
1900 Kassa	571,48	571,48	-365,70	205,78
1913 FI40 5578 0420 2052 55	75 625,46	75 625,46	-10 494,03	65 131,43
1914 FI36 5578 0420 2052 30	4 312,90	4 312,90	1 359,64	5 672,54
Summa Kassa och bank	80 509,84	80 509,84	-9 500,09	71 009,75
SUMMA RÖRLIGA AKTIVA	81 415,07	81 415,07	-8 922,71	72 492,36
Summa Aktiva	84 425,89	84 425,89	-9 675,42	74 750,47
Passiva				
EGET KAPITAL				
Övriga fonder				
Summa Övriga fonder	0,00	0,00	0,00	0,00
Räkenskapsperiodens överskott/underskott			7 274,62	7 274,62
Periodens överskott/underskott				
9999 Årets överskott/underskott			-7 274,62	-7 274,62
2030 Räkenskapsperiodens resultat	13 791,55	13 791,55	-8 518,93	7 274,62

Summa räkenskapsperiodens överskott/underskott	13 791,55	13 791,55	-8 516,93	7 274,62
Balanserad överskott/underskott från tidigare räkenskapsperiod				
2080 Vinst (förlust) från tidigare period	-80 972,85	-80 972,85	13 791,55	-47 181,30
Total balanserad överskott/underskott från tidigare räkenskapsperiod	-80 972,85	-80 972,85	13 791,55	-47 181,30
SUMMA EGET KAPITAL	-47 181,30	-47 181,30	7 274,62	-39 906,68
FRÄMMANDE KAPITAL				
Kortfr.främmande kapital				
Skulder till leverantörer				
2870 Leverantörsskulder	-3 246,40	-3 246,40	1 183,15	-2 063,25
Summa Skulder till leverantörer	-3 246,40	-3 246,40	1 183,15	-2 063,25
Övriga skulder				
2810 Förskotts innehållning	-3 047,42	-3 047,42	64,69	-2 982,73
2811 SSA skuld	-174,67	-174,67	-183,19	-357,86
2816 Skuld till medlemmar	-0,60	-0,60	0,00	-0,60
Summa Övriga skulder	-3 222,69	-3 222,69	-118,50	-3 341,19
Resultatregleringar				
2900 Resultatregleringar	-26 206,20	-26 206,20	1 140,07	-25 066,13
2915 Arpl innehållning	-3 832,71	-3 832,71	-185,35	-4 018,06
2916 Olycksfall innehållning	-261,59	-261,59	261,59	0,00
2917 Arbetslöshets inneh. (TVR)	-475,00	-475,00	119,84	-355,16
Summa Resultatregleringar	-30 775,50	-30 775,50	1 336,15	-29 439,35
Summa Kortfr.främmande kapital	-37 244,59	-37 244,59	2 400,80	-34 843,79
SUMMA FRÄMMANDE KAPITAL	-37 244,59	-37 244,59	2 400,80	-34 843,79
Summa Passiva	-84 425,89	-84 425,89	9 675,42	-74 750,47

Bilaga 2 Resultaträkning 2025

Sida 1(3)

Ålands Fountainhouse förening rf
2303317-1
Räkenskapsår 01.01.2025 - 31.12.2025
Period 01.01.2025 - 31.12.2025

Resultaträkning

Utskrivet 25.02.2026 21:26
Utskriven av Kenneth Fogström
Senaste vernr A749 B55 C52 D9 E15 K56

	Period	Period fg år
Resultatrapport		
ORDINARIE VERKSAMHET		
INTÄKTER		
ADMINISTRATION OCH PROJEKT		
3001 Övergångsarbete	5 392,47	5 907,55
3090 Donationer	971,20	1 145,10
3095 Betalning för Steel FM-aktivitet	317,50	1 391,25
3099 Övriga intäkter	66,50	72,85
SUMMA ADMINISTRATION OCH PROJEKT	6 747,67	8 516,75
ALLMÄNNA FÖRSÄLJNINGSKONTO		
3900 Servering, cafe	9 090,42	8 511,65
3990 Resten av övriga rörelseintäkter	836,10	0,00
SUMMA ALLMÄNNA FÖRSÄLJNINGSKONTO	9 926,52	8 511,65
SUMMA INTÄKTER	16 674,19	17 028,40
Kostnader		
PERSONALKOSTNADER		
LÖNER OCH ARVODEN		
3800 Löner	-191 019,23	-206 402,08
3829 FPA ersättning	235,44	7 418,96
SUMMA LÖNER OCH ARVODEN	-190 783,79	-198 983,12
PENSIONS-KOSTNADER		
3830 ArPL-avgifter	-32 676,40	-36 454,03
SUMMA PENSIONS-KOSTNADER	-32 676,40	-36 454,03
ÖVRIGA LÖNEBIKOSTNADER		
3835 Socialskyddsavgifter	-3 528,00	-2 548,74
3840 Olycksfall avgift	-928,19	-1 321,04
3842 Grupplivsförsäkring	-129,45	-144,55
3845 Arbetslöshetsförsäkring	-24,39	-989,34
SUMMA ÖVRIGA LÖNEBIKOSTNADER	-4 610,03	-5 003,67
SUMMA PERSONALKOSTNADER	-228 070,22	-240 440,82
Summa Kostnader	-228 070,22	-240 440,82
SUMMA ORDINARIE VERKSAMHET	-211 396,03	-223 412,42
AVSKRIVNINGAR		
3880 Avskrivning på inventarier	-752,71	-1 003,61
SUMMA AVSKRIVNINGAR	-752,71	-1 003,61
ÖVRIGA VERKSAMHETSKOSTNADER		
MEDLEMSKOSTNADER		
4010 Medlemmars olycksfallförsäkring	-399,06	0,00
4020 Reseersättningar, medlemmar	-568,84	-242,25
4030 Km-ersättningar, medlemmar	-3 315,29	-2 319,66
4040 Utbildning & konferanser, medlemmar	-1 621,83	-632,10
4050 Reseförsäkring, medlemmar	-80,72	-25,00
4060 Uppvaktning & gåvor, medlemmar	-54,57	-220,00
4070 Aktiviteter	-1 220,03	-2 322,25
4090 Friskvård, medlemmar	-2 516,80	-2 072,24

MEMLEMSKOSTNADER	-9 757,14	-7 833,50
INKÖP		
4401 Inköp livsmedel för lunch & café	-10 802,23	-11 129,22
4402 Inköp förbrukningsmaterial	-508,37	-1 080,52
4403 Inköp livsmedel för evenemang	-1 854,59	-1 816,73
4404 Kreditförlust	-109,00	0,00
SUMMA EU INKÖP	-13 274,19	-14 026,47
INVENTARIER		
4481 Hyra av maskiner & invent	0,00	349,64
4484 Städning & rengöring	-661,60	-853,64
4486 Inventarier >3 år	-997,22	-833,00
4488 Inventarier > 1000 E	-1 009,00	0,00
4490 Övriga bruksartiklar	-783,38	-842,62
SUMMA INVENTARIER	-3 451,20	-2 179,62
PERSONAL		
4500 Utbildning av personalen	-1 462,18	-924,92
4520 Rekreatiöns- och fritidsverksamhet	-508,22	-10,77
4530 Arbetshälsovård	-2 561,50	-3 912,41
4535 Friskvård	-1 243,05	-1 030,00
SUMMA PERSONAL	-5 774,95	-5 878,10
HYROR		
4550 Hyror	-30 264,00	-30 150,00
SUMMA HYROR	-30 264,00	-30 150,00
KOSTNADER FÖR LOKALER		
4610 Städning och renhållning	-1 090,23	-501,79
4640 Elektricitet och gas	-2 090,77	-2 005,03
4695 Övriga kostnader för lokaler	-804,09	-126,92
SUMMA KOSTNADER FÖR LOKALER	-3 985,09	-2 633,74
RESEKOSTNADER		
4700 Resebiljetter	-3 040,26	-1 118,30
4710 Hotell- mm. inkvartering	-79,00	348,00
4720 Övriga resekostnader	-2 067,05	-772,15
4730 Kilometerersättningar	-955,18	-595,87
4740 Dagtraktamenten	-1 813,86	-2 664,00
SUMMA RESEKOSTNADER	-7 955,35	-4 804,32
TJÄNSTEKOSTNADER		
4810 Bokföringstjänster	-4 602,72	-4 623,26
4820 Revisionstjänster	-1 508,00	-1 395,00
4830 Juridiska- och konsulttjänster	-5 647,50	0,00
4860 Avgifter till myndigheter	0,00	-173,00
4872 Annonsering, Ålandstidningen	-837,09	-906,18
4873 Annonsering, Nya Åland	-815,40	-1 181,96
SUMMA TJÄNSTEKOSTNADER	-13 408,71	-8 259,40
KONTORSKOSTNADER		
4900 Kontorsmaterial	-1 811,85	-507,82
4904 Dataprodukter	-1 375,30	-757,63
4906 Datatjänster	-565,42	-1 326,41
4910 Telefonkostnader	-60,22	-166,19
4915 Mobiltelefonkostnader	-547,89	-493,90
4920 Internet och datanätverk	-566,78	-451,97
4930 Post- och kurirkostnader	-2 710,83	-2 606,36
4945 Tidningar	-746,00	-528,00
4960 Mötes- och förhandlingskostnader	0,00	-513,00
4961 Restaurantkostnader	-1 908,37	-2 870,00

4964 Bemärkelsedagar o dyl presenter	-93,36	-96,99
4965 Gåvor och uppvaktning, personal	-238,58	-148,23
4970 Medlemsavgifter	-1 227,44	-1 273,72
4980 Försäkringar	-978,20	-903,57
4985 Bankavgifter	-632,19	-674,29
4990 Övriga kostnader	0,00	-299,40
SUMMA KONTORSKOSTNADER	-13 362,43	-13 617,48
SUMMA ÖVRIGA VERKSAMHETSKOSTNADER	-101 233,06	-89 382,63
RÖRELSEÖVERSKOTT (UNDERSKOTT)	-313 381,80	-313 798,66
TILLFÖRDA MEDEL		
Intäkter		
5000 Medlemsintäkter	0,00	45,00
Summa Intäkter	0,00	45,00
SUMMA TILLFÖRDA MEDEL	0,00	45,00
INVESTERINGS-OCH FINANSIERINGSVERKSAMHET		
Intäkter		
6015 Ränteutäkter, skattekonto	8,53	7,98
Summa Intäkter	8,53	7,98
Kostnader		
6510 Räntekostnader	0,00	-0,01
6515 Räntekostnader, leverantörer	-46,66	-45,86
6520 Räntekostnader, skattekonto	-6,89	0,00
Summa Kostnader	-53,35	-45,87
Summa INVESTERINGS-OCH FINANSIERINGSVERKSAMHET	-44,82	-37,89
VINST (FÖRL.) FÖRE EXTRAORD. POSTER	-313 426,62	-313 791,55
ÖVERSKOTT (UNDERSKOTT.) FÖRE BOKSLUTSDISP. OCH SKATTER	-313 426,62	-313 791,55
ALLMÄNNA UNDERSTÖD		
8000 Paf understöd	300 000,00	300 000,00
8090 Övriga allmänna understöd	6 152,00	0,00
SUMMA ALLMÄNNA UNDERSTÖD	306 152,00	300 000,00
Överskott/Underskott	-7 274,62	-13 791,55

Bilaga 3. Revisionsberättelse 2025

Bilaga 4. Klubbhuset Pelarens senaste ackrediteringsbeslut



February 15, 2024

Linus Åkerholm
Klubbhuset Pelaren
Strandgatan 7
Mariehamn Ax- 22100

Dear Linus and Access Klubbhuset Pelaren community,

We are delighted to inform you that the Accreditation process for Klubbhuset Pelaren, including the recent visit from the Faculty for Clubhouse Development, has resulted in Accreditation from Clubhouse International. After reviewing the Clubhouse Self Study, the Clubhouse Profile Questionnaire (CPQ), and the written report from the Faculty consultants, we conclude that Accreditation with a return visit in three years is indicated.

As you know, Clubhouse International Accreditation involves an evaluation of the Clubhouse in terms of fidelity to the International Standards for Clubhouse Programs, and after careful study and consideration concludes with one of several outcomes. Accreditation with a three-year return outcome is awarded to Clubhouses that substantially adhere to each of the categories of the Standards (Membership, Relationships, Space, Work-Ordered-Day, Employment, Education, Functions of the House and Funding Governance and Administration). These Clubhouses operate in a truly effective manner providing excellent opportunities for Clubhouse members where well-grounded collegial relationships exist and are fostered by the cultural norms of the Clubhouse community as expressed in the Standards.

Congratulations on achieving such a strong, rehabilitative environment. We wish you continued success at providing the best Clubhouse services possible. Please feel free to contact us at Clubhouse International or your faculty consultants with any questions or concerns about the Accreditation report and process.

Accreditation Outcome: Three Year
Accreditation Expiration: February 28, 2027

Your Clubhouse is now authorized to display the Clubhouse International Accreditation seal as a demonstrable symbol of quality (sent as an email attachment). You are welcome to display the seal of Accreditation in your paper and digital communication materials until the expiration date listed above.

We encourage you to convey this accomplishment to those with administrative and funding responsibility for the Clubhouse, as well as to local media. Achievement of Clubhouse International Accreditation is a notable distinction for your Clubhouse!

Finally, let me take this opportunity to acknowledge your community's commitment to excellence in Clubhouse practice as evidenced by your willing participation in this process. Thank you for participating.

Sincerely,

Joel D. Corcoran, Executive Director

C: Lena Galme and Kicki Stenvall

Bilaga 5. Internationella riktlinjer (uppdaterade 2025, engelsk version)



International Standards for Clubhouse Programs™

The International Standards for Clubhouse Programs™, consensually agreed upon by the worldwide Clubhouse community, define the Clubhouse Model of rehabilitation. The principles expressed in these Standards are at the heart of the Clubhouse community's success in helping people with mental illness to achieve social, financial, educational and vocational goals. The Standards also serve as a "bill of rights" for members and a code of ethics for staff, board and administrators. The Standards insist that a Clubhouse is a place that offers respect and opportunity to its members.

The Standards provide the basis for assessing Clubhouse quality, through the Clubhouse International Accreditation™ process.

Every two years the worldwide Clubhouse community reviews these Standards, and amends them as deemed necessary. The process is coordinated by the Clubhouse International Standards Review Committee, made up of members and staff of Accredited Clubhouses from around the world.

MEMBERSHIP

1. Membership is voluntary and without time limits.
2. The Clubhouse has control over its acceptance of new members. Membership is open to anyone with a history of mental illness, unless that person poses a significant and current threat to the general safety of the Clubhouse community.
3. Members choose the way they utilize the Clubhouse, and the staff with whom they work. There are no agreements, contracts, schedules, or rules intended to enforce participation of members.
4. The Clubhouse community promotes acceptance and inclusion. All members have access to every Clubhouse opportunity.
5. Members at their choice are involved in the writing of all records reflecting their participation in the Clubhouse. All such records are to be signed by both member and staff.
6. Members have a right to immediate re-entry into the Clubhouse community after any length of absence, unless their return poses a significant and current threat to the Clubhouse community.
7. The Clubhouse provides an effective reach out system to members who are not attending, becoming isolated in the community or hospitalized.

RELATIONSHIPS

8. All Clubhouse meetings are open to both members and staff. There are no formal member only meetings or formal staff only meetings where program decisions and member issues are discussed.
9. Clubhouse staff are sufficient to engage the membership, yet few enough to make carrying out their responsibilities impossible without member involvement.

10. Clubhouse staff have generalist roles. All staff share employment, housing, evening and weekend, holiday and unit responsibilities. Clubhouse staff do not divide their time between Clubhouse and other major work responsibilities that conflict with the unique nature of member/staff relationships.

11. Responsibility for the operation of the Clubhouse lies with the members and staff and ultimately with the Clubhouse director. Central to this responsibility is the engagement of members and staff in all aspects of Clubhouse operation.

SPACE

12. The Clubhouse has its own identity, including its own name, mailing address, email and telephone number.

13. The Clubhouse is located in its own physical space. It is separate from any mental health center or institutional settings, and is impermeable to other programs. The Clubhouse is designed to facilitate the Work-Ordered Day and at the same time be attractive, adequate in size, and convey a sense of respect and dignity.

14. All Clubhouse space is member and staff accessible. There are no staff only or member only spaces.

WORK-ORDERED DAY

15. The Work-Ordered Day engages members and staff together, side-by-side, in the running of the Clubhouse. The Clubhouse focuses on strengths, talents and abilities; therefore, the Work-Ordered Day must not include medication clinics, day treatment or therapy programs within the Clubhouse.

16. The work done in the Clubhouse is exclusively the work generated by the Clubhouse in the operation and enhancement of the Clubhouse community. No work for outside individuals or agencies, whether for pay or not, is acceptable work in the Clubhouse. Members are not paid for any Clubhouse work, nor are there any artificial reward systems.

17. The Clubhouse is open at least five days a week. The Work-Ordered Day parallels typical working hours.

18. The Clubhouse is organized into one or more work units, each of which has sufficient staff, members and meaningful work to sustain a full and engaging Work-Ordered Day. Unit meetings are held to foster relationships as well as to organize and plan the work of the day.

19. All work in the Clubhouse is designed to help members regain self worth, purpose and confidence; it is not intended to be job specific training.

20. Members have the opportunity to participate in all the work of the Clubhouse, including administration, research, enrollment and orientation, reach out, hiring, training and evaluation of staff, public relations, advocacy and evaluation of Clubhouse effectiveness.

EMPLOYMENT

21. The Clubhouse enables its members to return to paid work through Transitional Employment, Supported Employment and Independent Employment; therefore, the Clubhouse does not provide employment to members through in-house businesses, segregated Clubhouse enterprises or sheltered workshops.

Transitional Employment

22. The Clubhouse offers its own Transitional Employment program, which provides as a right of membership opportunities for members to work on job placements in the labor market. As a defining characteristic of a Clubhouse Transitional Employment program, the Clubhouse guarantees coverage on all placements during member absences. In addition the Transitional Employment program meets the following basic criteria.

- a. The desire to work is the single most important factor determining placement opportunity.
- b. Placement opportunities will continue to be available regardless of the level of success in previous placements.
- c. Members work at the employer's place of business.
- d. Members are paid the prevailing wage rate, but at least minimum wage, directly by the employer.
- e. Transitional Employment placements are drawn from a wide variety of job opportunities.
- f. Transitional Employment placements are part-time and time-limited, generally 12 to 20 hours per week and from six to nine months in duration.
- g. Selection and training of members on Transitional Employment is the responsibility of the Clubhouse, not the employer.
- h. Clubhouse members and staff prepare reports on TE placements for all appropriate agencies dealing with members' benefits.
- i. Transitional Employment placements are managed by Clubhouse staff and members and not by TE specialists.
- j. There are no TE placements within the Clubhouse. Transitional Employment placements at an auspice agency must be off site from the Clubhouse and meet all of the above criteria.

Supported and Independent Employment

- 23. The Clubhouse offers its own Supported and Independent Employment Programs to assist members to secure, sustain, and better their employment. As a defining characteristic of Clubhouse Supported Employment, the Clubhouse maintains a relationship with the working member and the employer. Members and staff in partnership determine the type, frequency and location of desired supports.
- 24. Members who are working independently continue to have available all Clubhouse supports and opportunities as well as participation in evening and weekend programs.

EDUCATION

- 25. The Clubhouse assists members to reach their vocational and educational goals by helping them take advantage of educational opportunities in the community. When the Clubhouse also provides an in-house education program, it significantly utilizes the teaching and tutoring skills of members.

FUNCTIONS OF THE HOUSE

- 26. The Clubhouse is located in an area where access to local transportation can be assured, both in terms of getting to and from the program and accessing TE opportunities. The Clubhouse provides or arranges for effective alternatives whenever access to public transportation is limited.
- 27. Community support services are provided by members and staff of the Clubhouse. Community support activities are centered in the work unit structure of the Clubhouse. They include helping with entitlements, housing and advocacy, promoting healthy lifestyles, as well as assistance in accessing quality medical, psychological, pharmacological and substance abuse services in the community.
- 28. The Clubhouse provides assistance designed to help members improve their physical health and wellness, in partnership with community-based resources and healthcare providers. If the Clubhouse also provides in-house wellness activities, they are scheduled to be consistent with a vibrant, side-by-side Work-Ordered Day; and significantly utilize the teaching skills and expertise of members

29. The Clubhouse is committed to securing a range of choices of safe, decent and affordable housing including independent living opportunities for all members. The Clubhouse has access to opportunities that meet these criteria, or if unavailable, the Clubhouse develops its own housing opportunities for members. If the Clubhouse owns or operates housing units for members, they meet the following basic criteria.
- a. Members and staff manage the program together.
 - b. Members who live there do so by choice.
 - c. Members choose the location of their housing and their roommates.
 - d. Policies and procedures are developed in a manner consistent with the rest of the Clubhouse culture.
 - e. The level of support increases or decreases in response to the changing needs of the member.
 - f. Members and staff actively reach out to help members keep their housing, especially during periods of hospitalization.
30. On a regular basis the Clubhouse conducts an objective evaluation of its effectiveness, including Clubhouse International Accreditation.
31. The Clubhouse director, members, staff and other appropriate persons participate in a two week Comprehensive Clubhouse Training program in the Clubhouse Model at an authorized Training Center.
32. The Clubhouse has recreational and social programs during evenings and on weekends. Holidays are celebrated on the actual day they are observed.

FUNDING, GOVERNANCE, AND ADMINISTRATION

33. The Clubhouse has an independent board of directors, or if it is affiliated with a sponsoring agency, has a separate advisory board comprised of individuals uniquely positioned to provide financial, legal, legislative, employment development, membership perspective and community support and advocacy for the Clubhouse.
34. The Clubhouse develops and maintains its own budget, approved by the board or supported by an advisory board, which provides input and recommendations prior to the beginning of the fiscal year and routinely monitors it during the year.
35. Staff salaries are competitive with comparable positions in the mental health field.
36. The Clubhouse has the support of appropriate mental health authorities and all necessary licenses and accreditations. The Clubhouse collaborates with people and organizations that can increase its effectiveness in the broader community.
37. The Clubhouse holds open forums and has procedures which enable members and staff to actively participate in decision making, generally by consensus, regarding governance, policy making, and the future direction and development of the Clubhouse.

Clubhouse International

845 Third Avenue – 6th Floor
New York, New York 10022
USA
Telephone: +1 212 582 0343
Website: www.clubhouse-intl.org

October 1989 ©
Revised as of October 2025

Källa: [Standards 2025 FINAL](#)

https://clubhouse-intl.org/wp-content/uploads/2025/11/Standards_2025_english.pdf

16.03.2026